

L'enquête de conjoncture de Bank Al-Maghrib au titre du mois de décembre fait ressortir une amélioration de l'activité. Ainsi, la production et les ventes auraient augmenté et le taux d'Utilisation des Capacités (TUC) aurait stagné à 79%.

La production aurait enregistré une progression dans le « textile et cuir » et dans la « chimie et parachimie », une stagnation dans l'« agroalimentaire » et une baisse dans la « mécanique et métallurgie ».

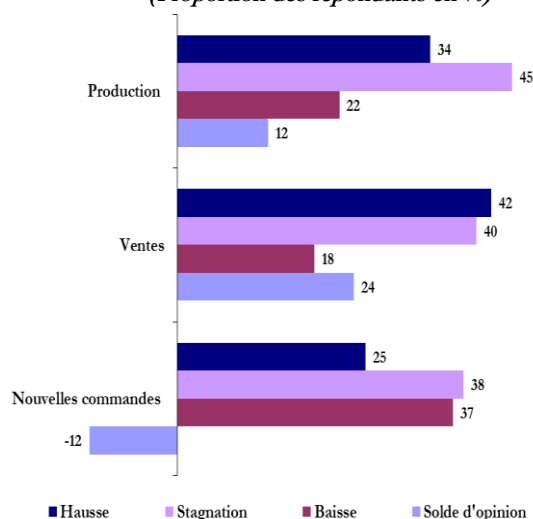
Pour leur part, les ventes auraient augmenté dans la « chimie et parachimie » et dans la « mécanique et métallurgie », stagné dans le « textile et cuir » et reculé dans l'« agroalimentaire ». Par destination, elles auraient progressé aussi bien sur le marché local qu'étranger.

S'agissant des commandes, elles auraient accusé une baisse, recouvrant un repli dans le « textile et cuir » et dans la « chimie et parachimie », une stagnation dans l'« agroalimentaire » et une hausse dans la « mécanique et métallurgie ». Pour leur part, les carnets de commandes se seraient situés globalement à un niveau normal, avec un niveau supérieur à la normale dans la « mécanique et métallurgie », normal dans l'« agroalimentaire » et inférieur à la normale dans le « textile et cuir » et dans la « chimie et parachimie ».

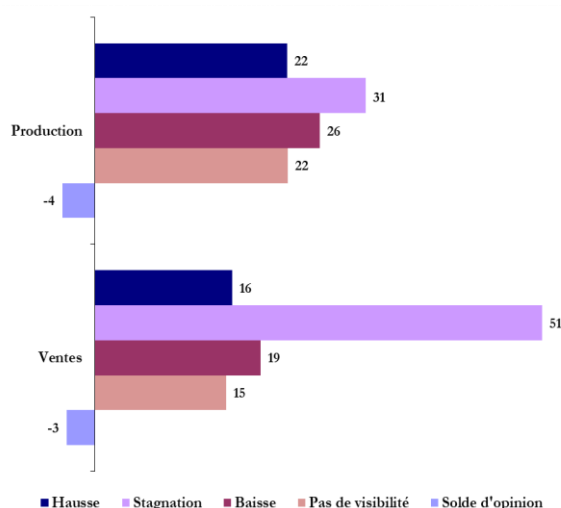
Pour les trois prochains mois, les industriels anticipent une stagnation globale de la production, avec des baisses dans l'ensemble des branches à l'exception de la « mécanique et métallurgie » où ils s'attendent à une hausse. Toutefois, plus d'une entreprise sur cinq indique des incertitudes quant à l'évolution future de la production.

Concernant les ventes, les entreprises prévoient une stagnation dans toutes les branches hormis la « chimie et parachimie » où elles anticipent une baisse.

**Grappe 1 : Principaux résultats**  
(Proportion des répondants en %)



**Grappe 2 : Anticipations pour les trois prochains mois**  
(Proportion des répondants en %)



L'enquête a été menée du 1<sup>er</sup> au 28 janvier 2026. Les résultats sont établis sur la base d'un taux de réponse de 63%.

En octobre 2018, l'échantillon de l'enquête mensuelle de conjoncture de Bank Al-Maghrib a fait l'objet d'une révision. Celle-ci a été opérée de manière à assurer la comparabilité des résultats d'un mois à l'autre.

Les résultats de l'enquête sont synthétisés sous forme de soldes d'opinion représentant la différence entre le pourcentage de réponses «Hausse» ou «Supérieur à la Normale» et le pourcentage de réponses «Baisse» ou «Inférieur à la Normale». A titre d'exemple, un solde d'opinion de 2 relatif à la production industrielle

Tableau 1 : Résultats globaux

	Part des répondants et solde d'opinion (%)									
	Novembre 2025					Décembre 2025				
	Hausse	Stagnation	Baisse	Pas de visibilité	SO*	Hausse	Stagnation	Baisse	Pas de visibilité	SO*
<b>Evolution de la production</b>										
par rapport au mois précédent	21	46	33		-12	34	45	22		12
au cours des trois prochains mois	24	46	9	21	16	22	31	26	22	-4
<b>Evolution des nouvelles commandes</b>	35	42	23		12	25	38	37		-12
<b>Evolution des ventes</b>										
par rapport au mois précédent	34	36	30		4	42	40	18		24
au cours des trois prochains mois	39	38	8	15	32	16	51	19	15	-3
<b>Evolution des prix des produits finis</b>										
par rapport au mois précédent	5	72	23		-18	7	75	18		-11
au cours des trois prochains mois	9	65	4	22	5	13	72	2	13	11

	Novembre 2025					Décembre 2025				
	Sup. à la normale	Normal	Inf. à la normale	Non concerné	SO*	Sup. à la normale	Normal	Inf. à la normale	Non concerné	SO*
<b>Niveau des carnets de commandes</b>	19	65	17		2	20	57	23		-3
<b>Niveau des stocks de produits finis</b>	9	78	7	6	2	11	78	7	4	3

(\*) SO : Solde d'opinion (différence entre le pourcentage des réponses "Hausse" ou "Supérieur à la Normale" et le pourcentage des réponses "Baisse" ou "Inférieur à la Normale")

Tableau 2 : Résultats par branche d'activité

	Industries agro-alimentaires					Industries textile et cuir					Industries chimiques et parachimiques					Industries mécaniques et métallurgiques				
	H	S	B	PV	SO	H	S	B	PV	SO	H	S	B	PV	SO	H	S	B	PV	SO
<b>Evolution de la production</b>																				
par rapport au mois précédent	22	55	23		-1	24	58	17		7	52	43	5		47	12	37	51		-39
au cours des trois prochains mois	12	38	23	26	-11	15	31	23	32	-7	17	25	44	13	-27	40	28	0	32	40
<b>Evolution des nouvelles commandes</b>	20	59	21		-1	10	53	37		-27	18	33	49		-32	43	31	26		18
<b>Evolution des ventes</b>																				
par rapport au mois précédent	21	44	35		-14	18	61	21		-4	53	39	9		44	51	37	12		39
au cours des trois prochains mois	12	60	9	18	3	15	36	16	33	-2	17	33	37	13	-21	2	91	0	8	2
<b>Evolution des prix des produits finis</b>																				
par rapport au mois précédent	6	82	12		-6	10	75	15		-4	11	56	32		-21	1	97	2		-1
au cours des trois prochains mois	5	70	8	17	-3	1	65	2	33	-1	14	73	1	13	13	12	86	0	2	12

	Industries agro-alimentaires					Industries textile et cuir					Industries chimiques et parachimiques					Industries mécaniques et métallurgiques				
	Sup. N	N	Inf. N	NC	SO	Sup. N	N	Inf. N	NC	SO	Sup. N	N	Inf. N	NC	SO	Sup. N	N	Inf. N	NC	SO
<b>Niveau des carnets de commandes</b>	10	84	6		4	2	70	28		-26	6	54	40		-34	57	34	10		47
<b>Niveau des stocks de produits finis</b>	12	64	13	11	-1	15	73	5	7	9	4	90	5	0	-1	13	80	5	2	8

(\*) H : Hausse ; S : Stagnation ; B : Baisse ; PV : Pas de Visibilité ; Sup.N : Supérieur à la normale ; N : Normal ; Inf. N : Inférieur à la normale ; NC : Non Concerné

## Industries agro-alimentaires

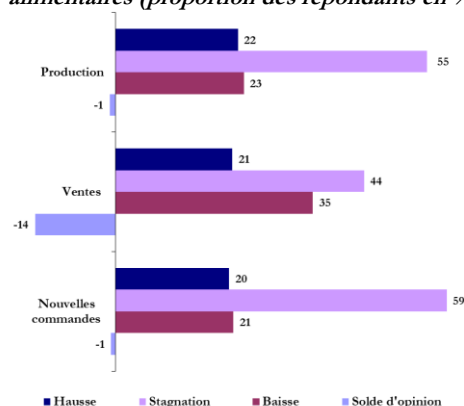
En décembre 2025, la production de la branche « agro-alimentaire » aurait stagné et le TUC se serait situé à 69%.

En revanche, les ventes auraient reculé aussi bien sur le marché local qu'étranger.

Pour leur part, les commandes auraient stagné, avec un carnet qui se serait situé à un niveau normal.

Pour les trois prochains mois, les chefs d'entreprises s'attendent à une baisse de la production et à une stagnation des ventes. Cependant, 26% des entreprises déclarent des incertitudes quant à l'évolution future de la production.

Graphe 3 : Principaux indicateurs des industries agro-alimentaires (proportion des répondants en %)



## Industries textile et cuir

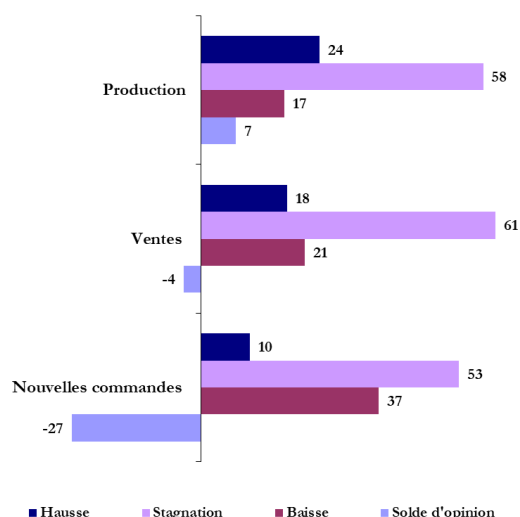
La production de la branche « textile et cuir » aurait affiché, en décembre 2025, un accroissement dans l'ensemble des sous-branches à l'exception de l'« industrie de l'habillement et des fourrures » où elle aurait reculé. Dans ces conditions, le TUC se serait établi à 81%.

En revanche, les ventes auraient stagné, recouvrant une augmentation dans l'« industrie textile » et des diminutions dans l'« industrie de l'habillement et des fourrures » et dans l'« industrie du cuir et de la chaussure ». Par destination, elles se seraient accrues sur le marché local et repliées sur le marché étranger.

Concernant les commandes, elles auraient reculé sur l'ensemble des sous-branches. Les carnets de commandes se seraient situés à un niveau inférieur à la normale dans toutes les sous-branches hormis l'« industrie du cuir et de la chaussure » où ils se seraient établis à un niveau normal.

Pour les trois prochains mois, les industriels s'attendent à une baisse de la production et à une stagnation des ventes. Toutefois, un tiers des entreprises déclare des incertitudes quant à leur évolution future.

Graphe 4 : Principaux indicateurs des industries textile et cuir (proportion des répondants en %)



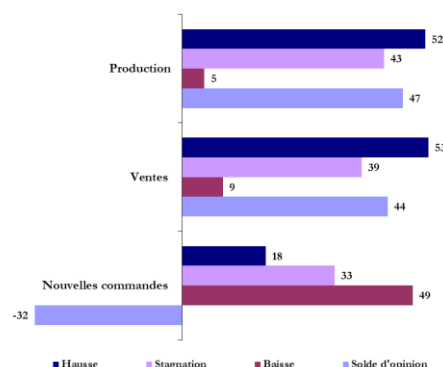
## Industries chimiques et parachimiques

La production de la « chimie et parachimie » aurait affiché, en décembre 2025, une progression et le TUC se serait établi à 81%.

De même, les ventes se seraient accrues aussi bien sur le marché local qu'étranger. En revanche, les commandes auraient baissé avec un carnet qui se serait situé à un niveau inférieur à la normale.

Pour les trois mois à venir, les entreprises anticipent un recul de la production et des ventes.

Graphe 5 : Principaux indicateurs des industries chimiques et para-chimiques (proportion des répondants en %)



## Industries mécaniques et métallurgiques

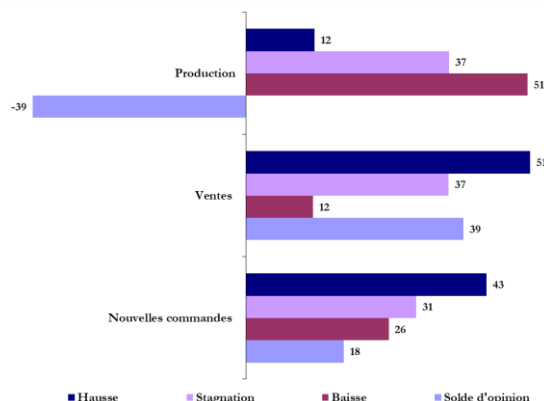
En décembre 2025, la production de la « mécanique et métallurgie » se serait repliée et le TUC se serait établi à 86%.

En revanche, les ventes auraient augmenté tant sur le marché local qu'étranger.

Aussi, les commandes auraient progressé, avec un carnet qui se serait situé à un niveau supérieur à la normale.

Pour les trois prochains mois, les industriels anticipent une hausse de la production et une stagnation des ventes. Toutefois, près d'un tiers des industriels indique des incertitudes quant à l'évolution future de la production.

**Graphe 6 : Principaux indicateurs des industries mécaniques et métallurgiques (proportion des répondants en %)**



### Bank Al-Maghrib

Angle Avenue Benberka et Avenue Annakhil, Hay Ryad - Rabat - Maroc

T é l. (212) 5 37 57 41 04 • F a x (212) 5 37 57 41 11/12

[www.bkam.ma](http://www.bkam.ma)

Dépôt légal : 2007 / 0028

### Note technique de l'enquête

L'enquête mensuelle de conjoncture industrielle de Bank Al-Maghrib qui a reçu le visa du Comité de Coordination des Etudes Statistiques (CO.CO.E.S) N° 19-07-06-03, est une enquête d'opinion menée auprès d'un échantillon représentatif comprenant près de 400 entreprises industrielles.

Les résultats de l'enquête sont pondérés en utilisant les chiffres d'affaires des entreprises du secteur industriel se rapportant à l'exercice 2016.

L'objectif de l'enquête est de disposer de données dans des délais courts permettant une évaluation de la conjoncture industrielle. Lancée au début de chaque mois, l'enquête recueille les appréciations des chefs d'entreprises sur l'évolution de leur activité par rapport au mois précédent et par rapport au même mois de l'année précédente, ainsi que leurs anticipations quant à son évolution à court terme. Ces données synthétisées ne sont pas corrigées des variations saisonnières.

Pour en savoir plus, voir la [méthodologie](#) et le [calendrier de publication](#) disponibles sur le site de Bank Al-Maghrib.